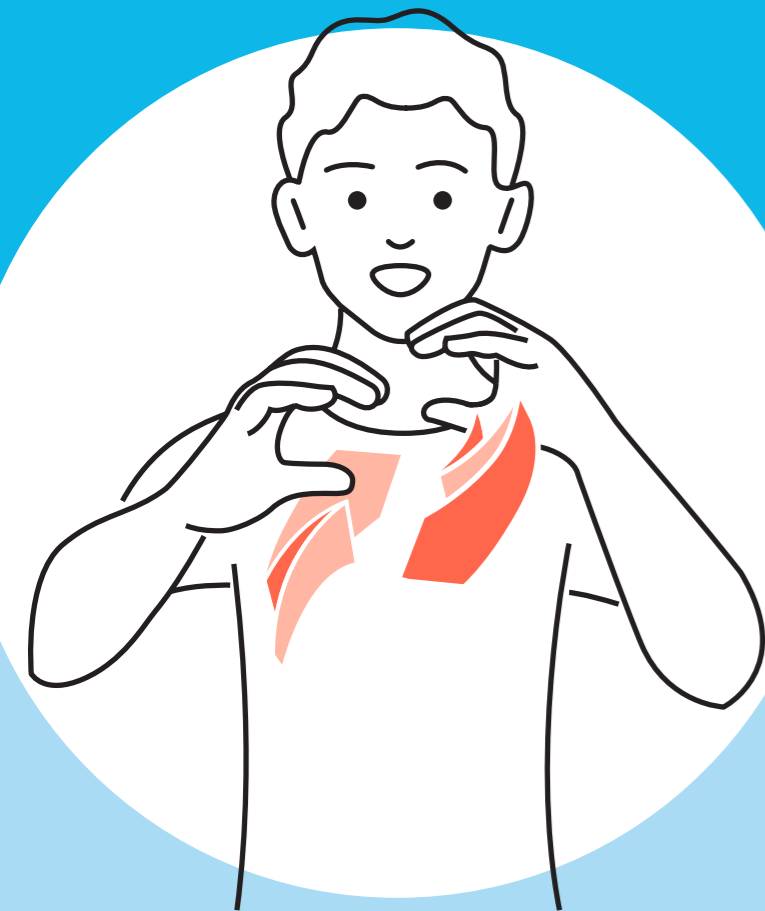


Communiquer avec les sourds



SGB-FSS
Schweizerischer Gehörlosenbund
Fédération Suisse des Sourds
Federazione Svizzera dei Sordi

Comment communiquer avec les sourds?

Les personnes sourdes perçoivent la communication **entièrement via le canal visuel**. La langue parlée est difficilement accessible aux personnes sourdes. Elle n'est perceptible par l'audition que de manière très limitée grâce à des aides techniques. La lecture labiale, associée aux gestes, peut parfois aider à la compréhension. Mais cela ne permet pas encore une communication totalement accessible.

Les personnes sourdes et entendants peuvent **communiquer**. Même sans la langue des signes, la communication fonctionne avec les entendants, pour autant qu'ils utilisent les expressions du visage et le langage corporel et qu'ils respectent certaines règles (voir les conseils sur le flyer). Les personnes sourdes ne perçoivent pas leur propre voix et leur prononciation peut au début surprendre certaines personnes entendants. Pour les entretiens denses et exigeants (médecin, formation, négociation, etc.), il importe de faire appel à des interprètes en langue des signes.

Les personnes sourdes communiquent en **langue des signes**. Dans cette langue, ils peuvent s'exprimer de manière vivante, directe et complète. Les sourds comme les entendants peuvent suivre des cours pour apprendre la langue des signes. Aucune connaissance préalable n'est nécessaire.

Plate-forme d'apprentissage en ligne de la langue des signes

🌐 [signwise.ch](https://www.signwise.ch)

Lexique en ligne de la langue des signes

🌐 [signsuisse.sgb-fss.ch](https://www.signsuisse.sgb-fss.ch)



Qu'est-ce que la langue des signes?

➤ Une langue visuelle à part entière

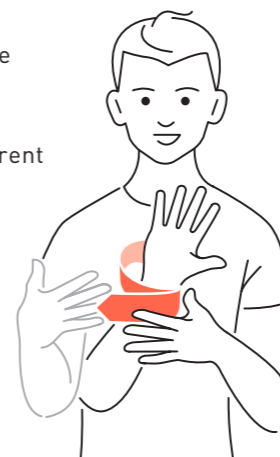
Les sourds et les malentendants sont des personnes orientées vers le visuel. Leur langue, la langue des signes, est également visuelle. Les recherches linguistiques ont démontré que la langue des signes, à l'instar de la langue orale, possède une grammaire complète et complexe. C'est une langue à part entière, dans laquelle les sourds peuvent communiquer de manière différenciée et riche.

➤ Elle n'est pas internationale

Chaque pays ou région a sa propre langue des signes, dont l'émergence a été marquée par des conditions sociales, culturelles et historiques particulières. Les différentes langues des signes se distinguent toutefois moins les unes des autres que les différentes langues parlées. Les sourds peuvent donc communiquer plus facilement par-delà les frontières linguistiques. Dans les échanges internationaux, les sourds utilisent des signes facilement compréhensibles, souvent figuratifs. Bien que cette forme de communication ne soit pas une langue, elle crée un pont communicatif entre les différentes cultures de sourds. On appelle aussi cette forme de communication signes internationaux (International signs).

La langue des signes française est pratiquée en Suisse romande et en France, mais pas dans les autres régions francophones du monde. Certains signes diffèrent par ailleurs entre cantons romands.

Ce geste signifie
«Langue des signes»
en langue des signes
suisse alémanique.



➤ Comprend des signes arbitraires

Comme les mots des langues parlées, les signes des langues des signes sont en grande partie arbitraires, c'est-à-dire qu'il n'existe aucun lien entre leur forme et leur contenu. C'est pourquoi les langues des signes permettent d'exprimer les idées concrètes et abstraites sans difficulté.

➤ Elle n'est pas une pantomime

Dans la pantomime, tout le corps est généralement en mouvements. De plus, la pantomime se construit sur des gestes très imagés. Les expressions de la langue des signes, en revanche, sont en grande partie arbitraires. En outre, la langue des signes offre la possibilité d'exprimer plusieurs informations en même temps.

Par conséquent, les conversations signées se déroulent à un rythme plus rapide que les actes de pantomime. La langue des signes dispose également d'un alphabet digital comme outil complémentaire.

➤ Elle diffère du français signé

Le français signé consiste à formuler des phrases en français et à accompagner chaque mot prononcé d'un signe. Pour ce faire, certains signes ont été inventés ou créés sur la base du lexique de la langue française. Le français signé est donc une méthode de communication créée artificiellement pour aider les sourds à apprendre la langue française. C'est pourquoi elle est en partie utilisée dans les écoles pour sourds et dans le domaine de l'encouragement des compétences linguistiques. Dans leur communication quotidienne, les sourds utilisent non pas le français signé, mais la langue des signes, qui revêt une dimension sociale et culturelle.

L'histoire de la langue des signes

Les recherches sur les langues des signes et leur histoire, sur leurs dimensions socioculturelles sont loin d'être terminées. Des faits tangibles concernant leur développement ne couvrent que les deux cents dernières années. Les premières personnes à avoir pris en charge l'éducation des personnes sourdes étaient des moines et des curés entendants. C'est ainsi que les premières écoles pour sourds ont vu le jour en Suisse il y a environ deux cents ans. Auparavant, seuls quelques sourds bénéficiaient d'une éducation, la plupart des autres ne savaient ni lire, ni écrire, ni parler.

Pour faciliter la communication avec les sourds, les signes ont été utilisés. Toutefois, les signes servaient uniquement d'outils pour l'enseignement de la langue orale. Malgré ce contexte oraliste, les signes se sont rapidement répandus parmi les élèves sourds et se sont développés en un système linguistique complet et complexe.

Vers le milieu du XIX^e siècle, la langue des signes a été de plus en plus discréditée. Elle a été considérée à tort comme un langage primitif faisant obstacle à l'apprentissage (forcé) de la langue orale. Elle a ainsi été bannie des écoles suisses pour sourds, sans que soient prise en compte la différence culturelle et linguistique des personnes sourdes. En 1880, lors du fameux congrès de Milan, l'interdiction a été étendue à toutes les écoles pour sourds d'Europe.

La seule méthode d'enseignement autorisée était la langue parlée. Ce bannissement a perduré pendant plus d'un siècle, jusqu'à l'émergence, en France, puis en Suisse romande, du «Réveil sourd», mouvement d'émancipation des personnes sourdes.



Malgré l'interdiction, les sourds signaient en catimini, se sont solidarisés entre eux et ont fondé leurs propres associations. Un processus d'émancipation long et semé d'embûches a ainsi débuté. Les personnes sourdes avaient à cœur de briser leur dépendance vis-à-vis des «professionnels» entendants et de pouvoir prendre en main les décisions concernant leur vie. Aujourd'hui encore, de nombreuses personnes sourdes luttent contre les préjugés et la discrimination.

La confiance en soi et l'auto-détermination de nombreux sourds s'est ainsi accrue de manière extraordinaire notamment en rapport à leur propre langue. Cela est particulièrement vrai depuis le début de la recherche sur la langue des signes dans les années 1980. A l'été 1993, dans le sillage de ce nouveau mouvement, la Fédération suisse des sourds a déposé une pétition exigeant l'encouragement de la langue des signes dans l'éducation, la recherche et la société. Celle-ci fut acceptée, marquant pour la langue des signes le premier succès de son histoire au niveau national.

L'adhésion de la Suisse à la Convention de l'ONU relative aux droits des personnes handicapées (CDPH) en avril 2014 a constitué une nouvelle étape importante sur la voie de l'égalité totale des personnes en situation de handicap. Concernant la langue des signes, la Confédération s'engage ainsi à la reconnaître et à la promouvoir au niveau national.

Conseils pour une communication réussie

- 1. Le contact visuel** est important pour les personnes sourdes et malentendantes. Avant de parler, attirez l'attention de la personne. Tournez votre visage vers la lumière pour que les lèvres et les expressions faciales soient bien visibles.
- 2. Parlez normalement**, avec votre voix habituelle et à un rythme régulier. Utilisez des expressions claires et ne formulez si possible qu'une seule idée par phrase. Utilisez des gestes et expressions faciales naturels.
- 3. Si la personne sourde n'a pas compris quelque chose à plusieurs reprises**, essayez d'utiliser d'autres formulations ou d'autres mots. Faites preuve de patience et répétez-les plusieurs fois si nécessaire. N'hésitez pas à écrire les noms propres et les termes techniques.
- 4. Facilitez la communication et l'accès à l'information** pour la personne sourde via l'utilisation de moyens techniques tels que VideoCom ou des applications de messagerie (e-mail, SMS, WhatsApp, etc.).
- 5. Demandez des interprètes en langue des signes.** Lors de l'entretien, gardez à l'esprit que la personne sourde est toujours votre interlocutrice et non l'interprète.

Les interprètes sont en général mis à disposition par la fondation procom. Ils peuvent être commandés en ligne:

procom.ch

De même, il existe des interprètes indépendants en Suisse romande.


La Fédération suisse des sourds apporte son soutien


La Fédération suisse des sourds SGB-FSS est une organisation faitière nationale qui s'engage depuis 1946 pour que les barrières d'accès soient supprimées pour les personnes sourdes et malentendantes, pour qu'elles obtiennent les mêmes droits et les mêmes chances et pour que les trois langues des signes nationales soient reconnues socialement et juridiquement en Suisse. Elle poursuit ainsi l'égalité totale et la non-discrimination des personnes sourdes et malentendantes ainsi que leur inclusion.

Vous avez des questions sur la manière de communiquer correctement avec des personnes sourdes ou malentendantes ou vous avez besoin d'aide pour organiser un événement accessible?

Nous nous ferons un plaisir de vous conseiller!

Faites un don avec TWINT!

 Scannez le code QR avec l'app TWINT

 Confirmez le montant et le don



Fédération Suisse des Sourds

Passage St-François 12
1003 Lausanne

Téléphone +41 21 625 65 55

E-mail info-f@sbg-fss.ch

www.sgb-fss.ch

Dons

IBAN CH07 0900 0000 1001 3312 0