

## Étude sur la situation des personnes sourdes et malentendantes et de leurs proches en Suisse romande

### Pour une meilleure accessibilité

Résumé du rapport présenté au Centre les Chemain'S par Geneviève Piérart et Amélie Rossier, Haute école de travail social de Fribourg, décembre 2020

#### Pourquoi cette étude ?

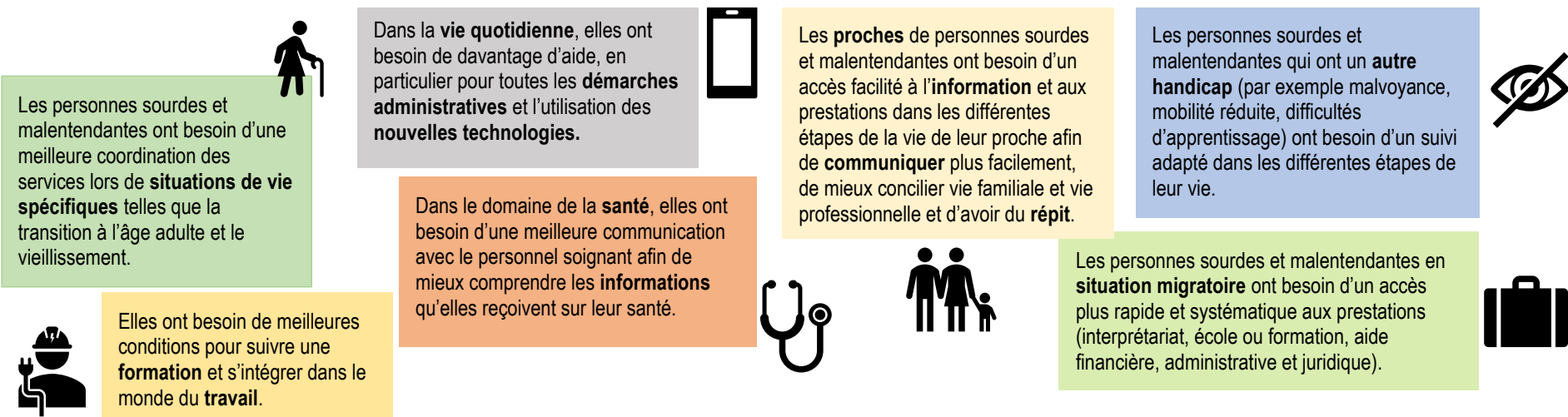
Le Centre Les chemain'S de la SGB-FSS a mandaté la Haute école de travail social de Fribourg pour réaliser une étude sur la situation des personnes sourdes et malentendantes et de leurs proches en Suisse romande. Sous la responsabilité de la SGB-FSS, le Centre les chemain'S (CLC) propose aux personnes sourdes et malentendantes un lieu d'accueil et d'occupation (LAOS) ainsi qu'un Service romand Itinérant en surdit  (SIS). L'objectif de cette  tude  tait d'identifier les am liorations possibles   mettre en  uvre par la Centre les chemain'S et ses partenaires pour une meilleure accessibilit  des personnes sourdes et malentendantes dans les diff rents domaines de la vie.

#### Qui a particip  ?

204 personnes sourdes et malentendantes, proches et professionnel-le-s ont pris part   la recherche en prenant part   des entretiens de groupe (focus-groupes), en r pondant   un questionnaire et/ou en participant   un caf  du monde (Lunch surdit )

#### Quels sont les besoins des personnes sourdes et malentendantes et de leurs proches en Suisse romande ?

L' tude a montr  qu'en Suisse romande, beaucoup de personnes sourdes et malentendantes et de proches ont des besoins pour lesquels il n'y a actuellement pas ou pas assez de r ponses. Les voici :



## Recommandations et pistes d'action

Différentes recommandations et propositions ont été élaborées pour le Centre les chemin'S à partir des suggestions des participant-e-s à l'étude, de l'analyse des résultats et du contexte suisse romand :

En priorité, sur le plan de la **collaboration** au sein du réseau interprofessionnel et associatif afin de renforcer l'**accessibilité des prestations** :

- Piloter, en collaboration avec les associations et services spécialisés en surdit , la mise en place d'un « **pool surdit ** » dans chaque canton romand, en particulier dans ceux qui sont d pourvus d'un centre de comp tence en surdit , permettant   toute personne ayant besoin d'information et/ou de soutien (personnes sourdes et malentendantes, proche, intervenant-e) d' tre rapidement mise en contact avec une personne ressource ayant une expertise de v cu de la surdit  et une bonne connaissance du r seau cantonal et intercantonal de la surdit 
- Proposer une offre de **formation continue** sur la surdit , flexible et sur mesure, fournissant une (in)formation neutre et exhaustive sur la surdit ,   l'intention des services de sant ,  ducatifs, sociaux et administratifs non sp cialis s dans la surdit  et accueillant, de mani re occasionnelle ou r guli re, des personnes sourdes ou malentendantes

Afin de r pondre aux besoins sp cifiques de certains groupes de personnes sourdes et malentendantes en termes de **soutien individualis ** :

- Elargir les prestations du Service romand Itin rant en surdit  (SIS) aux personnes sourdes et malentendantes de **plus de 30 ans et de moins de 16 ans (et leurs proches)** afin de leur fournir un soutien direct si n cessaire, notamment en termes de formations cibl es (nouvelles technologies, logiques et gestion administratives)
- Se positionner en tant que p le de comp tence pour les personnes sourdes et malentendantes en **situation migratoire**

En collaboration **avec la SGB-FSS** :

- Faire un  tat des lieux de l'**offre de formation en LSF** en Suisse romande afin d'identifier et de combler les lacunes en termes de disponibilit  et d'accessibilit  des cours
- Mettre en place un **groupe de travail « AI »** afin de cr er des partenariats durables avec les offices AI de Suisse romande en vue d'optimiser la compr hension et la prise en compte des besoins r ciproques, et de faciliter la formation, l'insertion et la r insertion professionnelle des personnes sourdes et malentendantes

## Des questions ? Des r actions ?

Vous pouvez contacter **Genevi ve Pi art**, professeure   la Haute  cole de travail social de Fribourg :

@ [genevieve.pierart@hefr.ch](mailto:genevieve.pierart@hefr.ch)

☎ 026 429 62 53

Lien vers le rapport final et la vid o en LSF sur le site de la SGB-FSS: [https://www.sgb-fss.ch/fr/?post\\_type=news&p=81331&preview=true](https://www.sgb-fss.ch/fr/?post_type=news&p=81331&preview=true)